

La mecanización como **alternativa** y **aumento de calidad**

Introducir la mecanización en tareas pesadas, con superficies amplias o dificultosas, aumenta las posibilidades de conseguir una mayor calidad con menor esfuerzo y, con ello, un mayor rendimiento.

Si el resultado de aplicar mecanización no cumple con estas expectativas es que no lo estamos aplicando o asignando correctamente. Algo se nos ha escapado, algún punto no lo hemos tenido en cuenta.

¿A que llamamos mecanización? A todo aquello que nos ayude a reducir el esfuerzo humano, herramientas, maquinaria y materiales que utilizamos en la realización de un proceso de limpieza.

En una superficie de 2.500 metros cuadrados que debemos limpiar en húmedo, ¿qué supone realizar esta tarea de manera mecanizada, con una máquina?

Inmediatamente conseguimos:

- ⋮ La reducción del esfuerzo físico y ergonómico que supone contra el fregado manual de esta superficie.
- ⋮ El tiempo que precisamos para realizar el proceso de forma manual es mucho mayor que con maquinaria.
- ⋮ El rendimiento se ve afectado directamente.
- ⋮ Y la calidad. ¿Podemos realizar la misma fuerza constante y aplicación de agua limpia en cada metro cuadrado? Está claro que no, por tanto hay un aumento considerable de la calidad de este proceso.

Sin embargo, ¿qué ocurre si en una dimensión de 10-15 metros cuadrados queremos mecanizar y utilizar la misma máquina? Es imposible maniobrar y en este caso la mecanización nos va a suponer una gran dificultad.

Pero no solo debemos plantearnos como alternativa y garantía de mayor calidad la mecanización, debemos saber asignar, elegir la máquina o herramienta adecuada a:

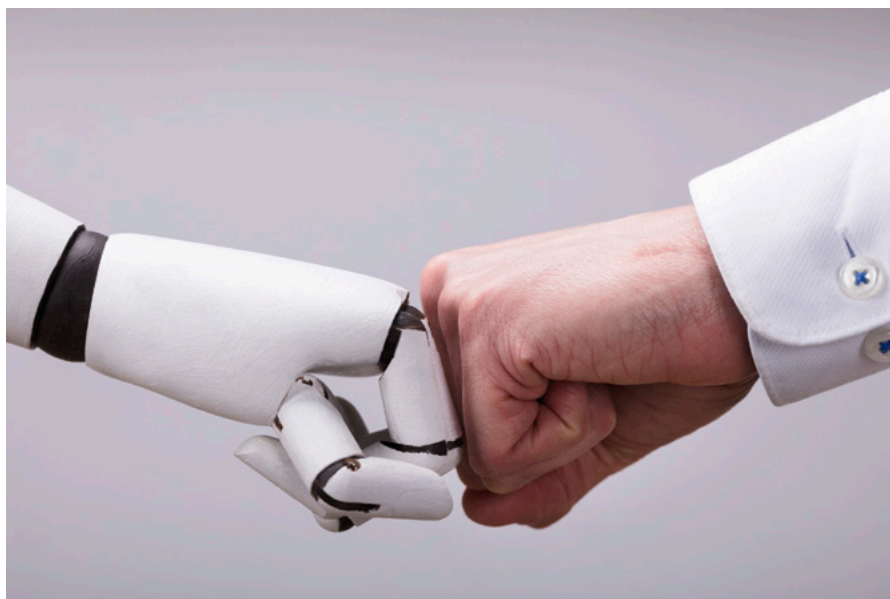
- ⋮ Dimensiones.
- ⋮ Tipo de superficie.
- ⋮ Tipo de suciedad a eliminar.

La limpieza húmeda de un suelo de 2.500 metros cuadrados puede mecanizarse al realizarlo con otra máquina que no sea una fregadora, por ejemplo una rotativa. ¿Vamos a conseguir el mismo rendimiento? Está claro que no, ni la misma calidad.

Realizar un fregado con esta máquina nos obliga a ir aspirando o recogiendo el agua de forma manual y, aunque es posible, si valoramos el mismo proceso y comparamos entre fregadora y rotativa vemos que esta última resulta inviable. Salvo que hablemos de zonas y espacios donde la fregadora no pueda acceder, por ejemplo, en una nave industrial en las zonas de bancos de trabajo, etc.

Queda, por tanto, demostrado que, la alternativa a una tarea con proceso manual puede pasarse a la mecanización, pero debe estudiarse y asignarse de forma adecuada, valorando bien la instalación y necesidades para que el resultado final sea adecuado y se considere eficaz.

En ocasiones, como responsables de empresas se nos complica la asignación o adquisición de una máquina para determinados procesos y superficies. Aunque tengamos mucho bagaje y experiencia, el mundo de la maquinaria



evoluciona y no siempre disponemos de la última información.

Es conveniente tener formación además de experiencia, para que la selección sea adecuada y no estemos en manos del 'mejor vendedor' del producto, sino de la máquina que cumpla y pueda cubrir las necesidades de nuestro centro y de los trabajadores que la van a utilizar.

Comentaba anteriormente los puntos que debemos tener en cuenta para seleccionar la máquina que nos ayude a mecanizar de forma responsable y adecuada, que reduzca esfuerzos y aumente rendimientos, manteniendo o aumentando la calidad final. Ése es el primer objetivo pero también debemos tener en cuenta otros puntos vitales:

- Nivel formativo de nuestros trabajadores.

- Nivel de comprensión de nuestros trabajadores.

He podido comprobar cómo, con mucho esfuerzo por parte de la empresa, se adquieren máquinas que son imposibles de utilizar por el personal asignado al centro, sin una formación exhaustiva, y algunos de ellos ni aún con formación pueden realizar todos los procesos y optimizar la máquina. Tareas de limpieza y posterior mantenimiento de la maquinaria para garantizar y aumentar su vida útil se hacen imposibles de cumplir.

¿Para qué queremos activar un chip que nos indique dónde está la máquina, si tenemos previsto que no se mueva del centro y está bien localizada? Por ejemplo. ¿Necesitamos realmente que tenga un *software* tan sofisticado que nuestro

personal no pueda utilizarlo y debamos recurrir a informáticos especializados?

Son varias las opciones que nos ofrecen, pero este sistema de adquirir/comprar lo máximo, 'lo más tuneado' como me han dicho en alguna ocasión, simplemente para asegurar que tiene de todo aunque no se necesite, no solo no es rentable, supone en muchas ocasiones grandes dificultades para su utilización, porque el nivel de los trabajadores que deben utilizarlo no está en consonancia.

Unas veces por falta de formación, otras por nivel de comprensión y capacidad intelectual.

He llegado a ver máquinas que casi debes ser un ingeniero para utilizarlas. No solo quien deba utilizar las máquinas debe disponer de la formación adecuada,

¿NECESITAS

OPTIMIZAR

TUS COMPRAS?

Fabricación de
productos de higiene
y limpieza profesional



los responsables de compras, de explotación deben estar dotados de conocimientos y formación suficiente para ello.

Otro punto a tener en cuenta en esta vorágine, en la que nos encontramos con nuevos desarrollos de materiales, máquinas y herramientas que salen al mercado, es que la tecnología aplicada al sector de la maquinaria hace, como en otros sectores, que lo que ayer era una novedad hoy esté prácticamente obsoleto.

Reflexionemos en cuanto a ello y valoremos no la última novedad, sino lo que nos supone esa adquisición. En cuánto tiempo lo amortizamos y si aumenta la seguridad laboral de nuestros trabajadores.

Se está valorando cada vez más la sustitución de personas por máquinas. Las máquinas no se cansan, no piden fiesta, no entienden de horarios ni de jornadas, vacaciones, absentismos, de cansancio... de tantas y tantas cosas que las personas, los trabajadores sí.

Nos cuestionamos si no será mejor adquirir estos robots limpiadores que han aparecido con gran estruendo en el mercado.

Muchas marcas se han subido 'al carro' de la tecnología para la sustitución de personas, cierto es que alguien debe verificar si funciona correctamente y/o tiene anomalías para corregir tareas y procesos.

Lo que no podrán sustituir nunca será la interrelación, la humanidad, la capacidad de notificar incidencias y hacer propuestas para solventarlas en el menor tiempo posible, ligado directamente a una visión humana, y el buen hacer no solo de tareas y procesos, sino de esta relación que se produce cuando se habla y cuando se aplica la empatía, que pueden hacer nuestros trabajadores.

No es cuestión de sustituir, en la mayoría de los casos, sino de apoyar y re-

No busquemos la justificación donde no la hay, no asignemos máquinas porque el color coincide con el de la imagen de la empresa

ducir los esfuerzos. De utilizar máquinas para garantizar una calidad que de forma manual puede suponer un problema o directamente ser imposible.

¿Podemos fregar un suelo con agua limpia de forma continua? No, pero podemos realizar un proceso de limpieza con sistema de limpieza rasante que evite trasladar la suciedad de un lugar a otro, y eso podemos hacerlo de manera manual.

Realizar un abrillantado/cristalizado de manera manual es prácticamente imposible, conviene mecanizar el proceso. Está claro que el fregado de una gran superficie, sin elementos que impidan la maniobrabilidad de la maquinaria, se realizará mucho mejor con máquina fregadora/aspiradora de arrastre o conductor sentado (según la dimensión y amortización) que de forma manual.

Pero, no incurramos en perder la objetividad y asignemos lo que se precise para que suponga un beneficio para todos, no solo como marketing publicitario o como punto en un pliego de condiciones.

Es absurdo -porque es imposible que se pueda ejecutar- añadir en una oferta técnica de un pliego el proceso mecanizado en varias zonas de 25 metros cuadrados con pupitres. ¿Cómo se puede reducir los tiempos de asignación aplicando el rendimiento de una máquina fregadora en este tipo de instalaciones? Pues ha pasado y, lo más preocupante, que se mantenía y defendía la posibilidad de hacerlo.

Esto solo nos muestra que necesitamos, además de sentido común, forma-

ción e información no solo de los proveedores directos, sino de especialistas que puedan valorar bien si la mecanización debe ir al máximo nivel o es aconsejable que se quede en un nivel inferior y que se aplique como apoyo. Pueden y deben convivir el trabajador y la máquina.

A lo largo de mi trayectoria profesional, he llegado a ver verdaderas incoherencias, ejecuciones sin sentido que no solo no aumentan el rendimiento y la calidad sino que provocan el efecto inverso.

Recuerdo un baño que se realizaba con un sistema de limpieza de agua a presión, era tal el caudal de agua y la salpicadura que provocaba en toda la zona, que obligaba no solo a la limpieza de todas las superficies verticales y horizontales, es que la zona tampoco estaba preparada con desagües adecuados y después del proceso había que eliminar el agua sobrante. En definitiva, que la mecanización puede y debe ser una alternativa para aumentar calidad y rendimiento, para ello debemos asignar correctamente el proceso, la maquinaria, las herramientas y utillajes que tenemos a disposición.

No busquemos la justificación donde no la hay, no asignemos máquinas porque el color coincide con el de la imagen de la empresa, no sobre-mecanicemos.

Recuerden, los trabajadores no solo deben 'saber hacer, saber estar...' deben poder demostrarlo.

Pueden conseguir la acreditación oficial que lo ampare y respalde. Acreditación de competencias profesionales, único reconocimiento, y acreditación oficial nacional. 